



ΕΛΛΗΝΙΚΗ ΔΗΜΟΚΡΑΤΙΑ

ΥΠΟΥΡΓΕΙΟ ΟΙΚΟΝΟΜΙΑΣ & ΟΙΚΟΝΟΜΙΚΩΝ

ΓΕΝΙΚΗ ΓΡΑΜΜΑΤΕΙΑ



ΕΘΝΙΚΗΣ ΣΤΑΤΙΣΤΙΚΗΣ ΥΠΗΡΕΣΙΑΣ
ΤΗΣ ΕΛΛΑΔΟΣ

Πειραιάς, 17 Σεπτεμβρίου 2009

ΔΕΛΤΙΟ ΤΥΠΟΥ

ΕΡΕΥΝΑ ΕΡΓΑΤΙΚΟΥ ΔΥΝΑΜΙΚΟΥ ***Β' τρίμηνο 2009***

Η Γενική Γραμματεία της Εθνικής Στατιστικής Υπηρεσίας της Ελλάδος ανακοινώνει τα αποτελέσματα της δειγματοληπτικής Έρευνας Εργατικού Δυναμικού για το Β' τρίμηνο του έτους 2009. Η έρευνα αυτή είναι εναρμονισμένη με τον Κανονισμό 577/98 του Συμβουλίου της Ε.Ε.

Η έρευνα είναι δειγματοληπτική και ο σχεδιασμός της βασίστηκε στα στοιχεία της Απογραφής Πληθυσμού έτους 2001. Η έρευνα χρησιμοποιεί δισταδιακή στρωματοποιημένη δειγματοληψία με πρωτογενή μονάδα δειγματοληψίας την επιφάνεια (ένα ή περισσότερα οικοδομικά τετράγωνα) και δευτερογενή το νοικοκυριό. Οι επιφάνειες που ερευνήθηκαν σε ολόκληρη την επικράτεια κατά το Β' τρίμηνο του 2009 ανέρχονται συνολικά σε 2.640 και τα νοικοκυριά σε 30.910 (ποσοστό 0,70% επί του συνόλου των νοικοκυριών).¹

Τα χαρακτηριστικά της έρευνας (αριθμός απασχολουμένων, ανέργων κλπ.) εκτιμήθηκαν με την εφαρμογή κατάλληλου αμερόληπτου εκτιμητή, ο υπολογισμός του οποίου βασίστηκε: α) στην πιθανότητα επιλογής των νοικοκυριών του δείγματος, β) στο ποσοστό ανταπόκρισης των νοικοκυριών του δείγματος σε κάθε πρωτογενή μονάδα δειγματοληψίας (επιφάνεια) και γ) στην κατανομή του πληθυσμού κάθε Περιφέρειας κατά φύλο και ομάδες ηλικιών. Η κατανομή του πληθυσμού κάθε Περιφέρειας κατά φύλο και ομάδες ηλικιών προέκυψε με προβολή που βασίστηκε στη διαχρονική τάση που παρουσιάζει ο πληθυσμός της Χώρας κατά φύλο και ομάδες ηλικιών, καθώς και στον αριθμό των γεννήσεων, θανάτων και τη μεταναστευτική κίνηση.

¹ Περισσότερες πληροφορίες για τη μεθοδολογία της έρευνας, μπορείτε να βρείτε στη διεύθυνση http://www.statistics.gr/portal/page/portal/ESYE/PAGE-themes?p_param=A0101

Η ΕΞΕΛΙΞΗ ΤΩΝ ΠΟΣΟΣΤΩΝ ΑΝΕΡΓΙΑΣ ΚΑΙ ΕΡΓΑΤΙΚΟΥ ΔΥΝΑΜΙΚΟΥ

Κατά το Β' τρίμηνο του 2009 το ποσοστό ανεργίας (δηλαδή η αναλογία % των ανέργων στο σύνολο του εργατικού δυναμικού, που είναι το άθροισμα απασχολουμένων και ανέργων) ανήλθε σε 8,9%. Το αντίστοιχο τρίμηνο του 2008 ανερχόταν στο 7,2% (πίνακας 1).

Πίνακας 1. Ποσοστό Ανεργίας (%): Β' τρίμηνο 1998 – 2009

Έτος	1998	1999	2000	2001	2002	2003	2004	2005	2006	2007	2008	2009
Ανεργία (%) Β' Τριμήνου	10,8	11,9	11,2	10,4	9,9	9,3	10,2	9,6	8,8	8,1	7,2	8,9

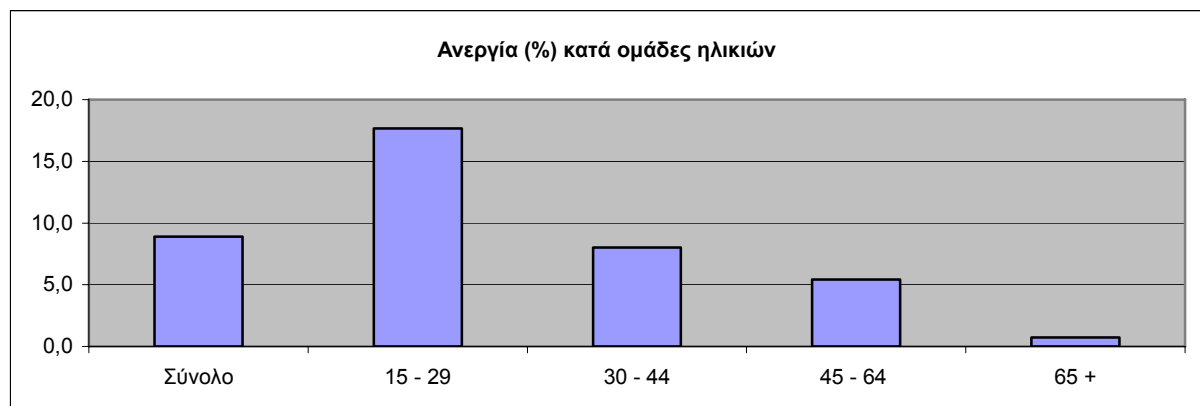
Το ποσοστό του εργατικού δυναμικού στο σύνολο του πληθυσμού ηλικίας 15 ετών και άνω είναι 53,7% για το Β' τρίμηνο του 2009.

Ι. ΧΑΡΑΚΤΗΡΙΣΤΙΚΑ ΤΗΣ ΑΝΕΡΓΙΑΣ

Το ποσοστό ανεργίας των γυναικών (12,5%) είναι σχεδόν διπλάσιο από των ανδρών (6,3%).

Από την κατά ομάδες ηλικιών διάρθρωση της ανεργίας προκύπτει ότι το υψηλότερο ποσοστό παρατηρείται στους νέους ηλικίας 15-29 ετών, ήτοι 17,7%. Για νέες γυναίκες το αντίστοιχο ποσοστό φθάνει στο 22,6% (πίνακας 2).

Διάγραμμα 1



Πίνακας 2. Ανεργία (%), κατά φύλο και ομάδες ηλικιών: Β' τρίμηνο 2008 και 2009

Ηλικία	Β' τρίμηνο					
	2008			2009		
	Άρρενες	Θήλειες	Σύνολο	Άρρενες	Θήλειες	Σύνολο
Σύνολο	4,7	10,9	7,2	6,3	12,5	8,9
15-29	11,5	20,7	15,5	13,9	22,6	17,7
30-44	3,5	10,3	6,4	5,1	11,9	8,0
45-64	2,5	5,6	3,7	4,2	7,4	5,4
65+	1,0	0,0	0,7	0,7	0,7	0,7

Ως προς το επίπεδο εκπαίδευσης, το υψηλότερο ποσοστό ανεργίας παρατηρείται σε όσους δεν έχουν πάει καθόλου σχολείο (13,0%), σε όσους έχουν τελειώσει το τριτάξιο γυμνάσιο (10,7%) και στους απόφοιτους ανώτερης τεχνικής επαγγελματικής εκπαίδευσης (10,0%). Το χαμηλότερο ποσοστό παρατηρείται στους κατόχους διδακτορικού ή μεταπτυχιακού (6,8%) και στους πτυχιούχους της τριτοβάθμιας εκπαίδευσης (6,3%) (πίνακας 3).

Πίνακας 3. Ανεργία (%) κατά φύλο και επίπεδο εκπαίδευσης: Β' τρίμηνο 2008 και 2009

Επίπεδο εκπαίδευσης	Β' τρίμηνο					
	2008			2009		
	Άρρενες	Θήλειες	Σύνολο	Άρρενες	Θήλειες	Σύνολο
Σύνολο	4,7	10,9	7,2	6,3	12,5	8,9
Διδακτορικό ή μεταπτυχιακό	5,4	4,9	5,2	5,3	8,7	6,8
Τριτοβάθμια Εκπαίδευση	3,4	7,3	5,3	4,7	7,9	6,3
Πτυχίο Ανώτερης Τεχνολογικής Επαγγελματικής Εκπαίδευσης	5,8	13,6	9,6	6,3	14,0	10,0
Απολυτήριο Μέσης Εκπαίδευσης	5,1	11,7	7,7	6,7	14,6	9,8
Απολυτήριο Τριτάξιας Μέσης Εκπαίδευσης	4,6	15,1	7,8	8,3	15,8	10,7
Απολυτήριο Δημοτικού	3,9	9,4	5,9	5,5	11,5	7,7
Μερικές τάξεις Δημοτικού	4,9	6,5	5,5	10,4	8,8	9,7
Δεν πήγε καθόλου σχολείο	8,6	16,7	12,3	17,1	6,6	13,0

Από το σύνολο των ανέργων (442.563), το 73,7% αναζητά εργασία ως μισθωτός με πλήρη απασχόληση. Από το σύνολο των ανέργων που αναζητούν μισθωτή απασχόληση, το 39,5% αναζητά αποκλειστικά πλήρη απασχόληση, ενώ το 47,0% αναζητά πλήρη αλλά στην ανάγκη είναι διατεθειμένο να εργαστεί και με μερική απασχόληση.

Ένα σημαντικό ποσοστό ανέργων (11,9%) απέρριψε κάποια πρόταση ανάληψης εργασίας για διάφορους λόγους, κυρίως επειδή:

- α) δεν ήταν ικανοποιητικές οι αποδοχές (25,5%),
- β) δεν εξυπηρετούσε ο τόπος εργασίας (22,6%),
- γ) δεν εξυπηρετούσε το ωράριο (19,3%).

Το ποσοστό των «νέων ανέργων», δηλαδή όσων εισέρχονται για πρώτη φορά στην αγορά εργασίας αναζητώντας απασχόληση, ανέρχεται στο 29,3% του συνόλου. Επισημαίνεται ότι οι μακροχρόνια άνεργοι (αυτοί που αναζητούν από 12 μήνες και άνω εργασία, ανεξάρτητα αν είναι «νέοι» ή «παλαιοί» άνεργοι), αποτελούν το 43,0% του συνόλου των ανέργων.

Το ποσοστό ανεργίας των ατόμων με ξένη υπηκοότητα, είναι ανώτερο από το αντίστοιχο των Ελλήνων υπηκόων (9,8% έναντι 8,8%). Επίσης, το 73,0% των ξένων υπηκόων είναι οικονομικά ενεργό, ποσοστό σημαντικά υψηλότερο από το αντίστοιχο των Ελλήνων το οποίο είναι 52,3%.

Σε επίπεδο Περιφέρειας το μεγαλύτερο ποσοστό ανεργίας παρατηρείται στη Δυτική Μακεδονία με 12,3% και στο Νότιο Αιγαίο με 11,7%. Στον αντίποδα, το μικρότερο ποσοστό ανεργίας παρατηρείται στο Βόρειο Αιγαίο με 6,4% και στην Πελοπόννησο με 7,5% (Πίνακας 4).

Πίνακας 4. Ανεργία (%), κατά Περιφέρεια: Β' τρίμηνο 2008 και 2009

Περιφέρειες	Β' τρίμηνο	
	2008	2009
Σύνολο Χώρας	7,2	8,9
Ανατολική Μακεδονία και Θράκη	8,4	9,9
Κεντρική Μακεδονία	8,3	9,3
Δυτική Μακεδονία	12,4	12,3
Ήπειρος	9,2	10,9
Θεσσαλία	7,1	8,2
Ιόνιοι Νήσοι	9,0	8,4
Δυτική Ελλάδα	9,3	9,8
Στερεά Ελλάδα	8,3	10,5
Αττική	6,0	8,2
Πελοπόννησος	7,1	7,5
Βόρειο Αιγαίο	4,2	6,4
Νότιο Αιγαίο	7,1	11,7
Κρήτη	5,1	8,0

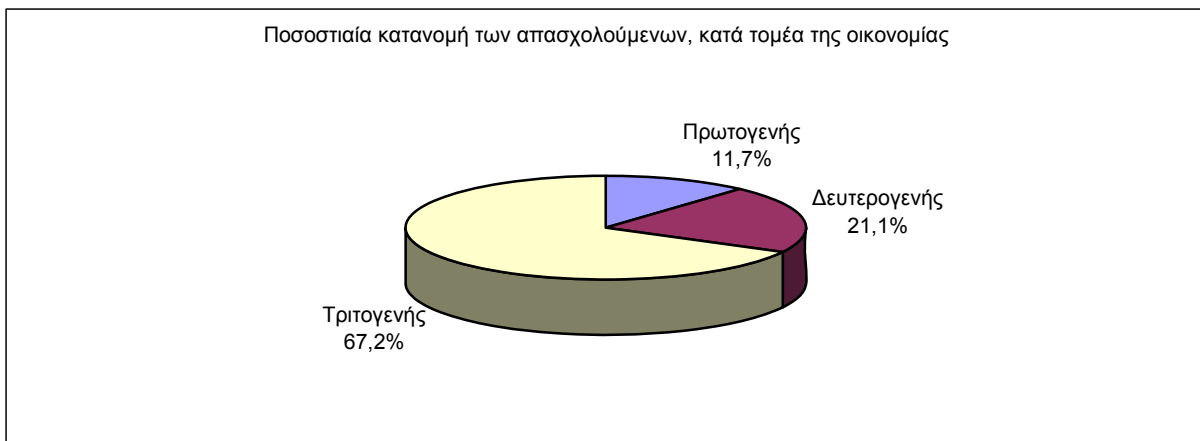
II. ΧΑΡΑΚΤΗΡΙΣΤΙΚΑ ΤΗΣ ΑΠΑΣΧΟΛΗΣΗΣ

Ο αριθμός των απασχολουμένων, το Β' τρίμηνο του 2009, εκτιμάται στα 4.531.914 άτομα.

Κατά το Β' τρίμηνο του 2009 βρήκαν απασχόληση 90.230 άτομα, τα οποία ήταν άνεργα πριν από ένα έτος. Παράλληλα, κατά το ίδιο χρονικό διάστημα, 80.626 άτομα μετακινήθηκαν από τον οικονομικά μη ενεργό πληθυσμό σε θέσεις απασχόλησης. Αντίθετα, 112.122 άτομα, τα οποία ένα χρόνο πριν ήταν απασχολούμενα, σήμερα είναι άνεργα και άλλα 73.146 άτομα που ήταν απασχολούμενα, είναι πλέον οικονομικά μη ενεργά. Επιπλέον, 86.366 άτομα, που πριν ένα έτος ανήκαν στον οικονομικά μη ενεργό πληθυσμό, εισήλθαν στην αγορά εργασίας αναζητώντας απασχόληση, αλλά είναι άνεργα.

Εξετάζοντας την εξέλιξη του αριθμού των απασχολουμένων, ανά τομέα της οικονομίας, παρατηρούμε ότι στον πρωτογενή τομέα έχουμε αύξηση σε σχέση με το αντίστοιχο περσινό τρίμηνο (2,1%). Αύξηση παρουσιάζεται και στον τριτογενή τομέα (0,1%) ενώ ο δευτερογενής, αντίθετα, παρουσιάζει μείωση της τάξης του 6,4%. Οι κλάδοι του τριτογενούς τομέα που παρουσιάζουν τη μεγαλύτερη αύξηση στην απασχόληση σε σχέση με το αντίστοιχο τρίμηνο του προηγούμενου έτους είναι ο κλάδος της ενημέρωσης και επικοινωνιών (11,2%), και ο κλάδος των δραστηριοτήτων νοικοκυριών ως εργοδότες (18,7%). Στο δευτερογενή τομέα, τη μεγαλύτερη μείωση παρουσιάζουν ο κλάδος των ορυχείων και λατομείων (22,2%) και ο κλάδος της παροχής ηλεκτρικού ρεύματος, φυσικού αερίου, ατμού και κλιματισμού (15,5%).

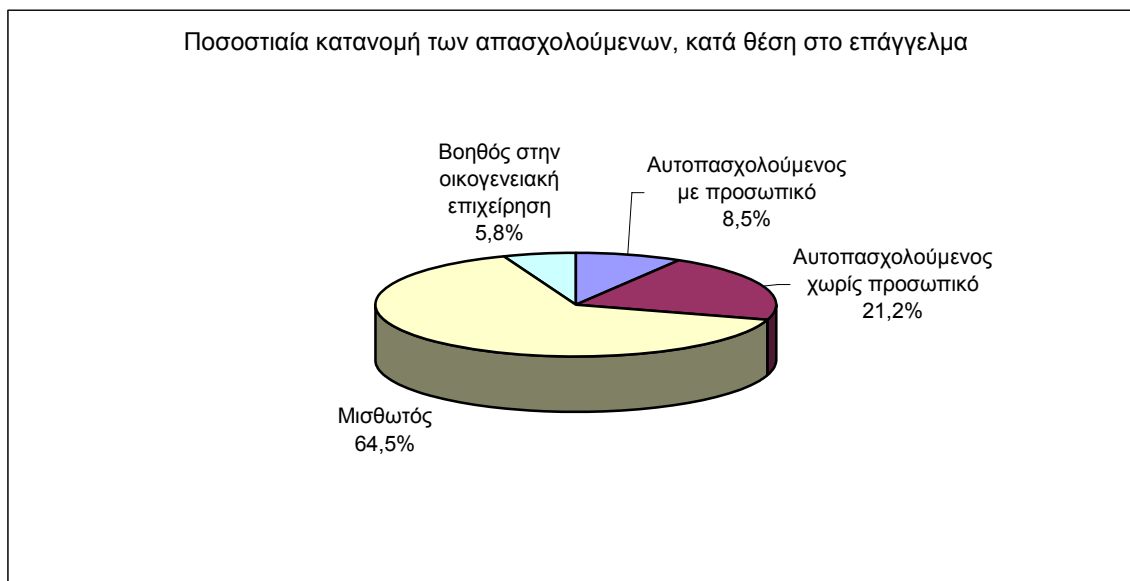
Διάγραμμα 2



Το ποσοστό μερικής απασχόλησης παραμένει χαμηλό και ανέρχεται στο 6,0% των απασχολούμενων. Από το υποσύνολο αυτό των εργαζομένων το 47,6% έκανε αυτή την επιλογή διότι δεν μπόρεσε να βρει πλήρη απασχόληση, ενώ το 8,6% διότι φροντίζει μικρά παιδιά ή εξαρτώμενους ενήλικες.

Το ποσοστό των μισθωτών, το οποίο εκτιμάται σε 64,5%, εξακολουθεί να είναι χαμηλότερο του μέσου όρου της Ευρωπαϊκής Ένωσης, στην οποία ανέρχεται στο 80% του συνόλου των απασχολούμενων.

Διάγραμμα 3



Στον πίνακα 5 που ακολουθεί, δίνεται ο αριθμός των απασχολούμενων κατά μονοψήφιο κλάδο οικονομικής δραστηριότητας για το Β' τρίμηνο του έτους 2009, το Α' τρίμηνο του έτους 2009 και το Β' τρίμηνο του 2008, ενώ στον πίνακα 6 περιλαμβάνονται τα ποσοστά των απασχολούμενων, κατά κλάδο οικονομικής δραστηριότητας, στις 13 περιφέρειες της χώρας. Τέλος, στον πίνακα 7 δίνεται ο αριθμός των απασχολούμενων ηλικίας 15 ετών και άνω, και το ποσοστό των γυναικών, των μισθωτών, των εργαζόμενων με μερική απασχόληση και των εργαζόμενων με προσωρινή απασχόληση, κατά επάγγελμα, για το Β' τρίμηνο του έτους 2009.

Πίνακας 5. Απασχολούμενοι ηλικίας 15 ετών και άνω, κατά κλάδο οικονομικής δραστηριότητας: Β΄ τρίμηνο 2008 – Α΄ τρίμηνο 2009– Β΄ τρίμηνο 2009

Σε χιλιάδες

Κλάδοι οικονομικής δραστηριότητας (ΣΤΑΚΟΔ – 08)	Β΄ τρίμηνο 2008	Α΄ τρίμηνο 2009	Β΄ τρίμηνο 2009
Σύνολο	4.582,5	4.485,8	4.531,9
Γεωργία, Δασοκομία και Αλιεία	518,7	520,0	529,6
Ορυχεία και Λατομεία	18,0	13,5	14,0
Μεταποίηση	538,8	529,0	516,0
Παροχή ηλεκτρικού ρεύματος, φυσικού αερίου, ατμού και κλιματισμού	36,1	30,9	30,5
Παροχή νερού, επεξεργασία λυμάτων, διαχείριση αποβλήτων και δραστηριότητες εξυγίανσης	30,0	28,4	29,9
Κατασκευές	399,3	367,7	366,6
Χονδρικό και λιανικό εμπόριο, επισκευή μηχανοκίνητων οχημάτων και μοτοσικλετών	832,6	837,2	828,2
Μεταφορά και αποθήκευση	215,4	208,9	219,8
Δραστηριότητες υπηρεσιών παροχής καταλύματος και εστίασης	325,5	279,7	314,8
Ενημέρωση και επικοινωνία	73,9	84,1	82,2
Χρηματοπιστωτικές και ασφαλιστικές δραστηριότητες	121,0	111,7	114,1
Διαχείριση ακίνητης περιουσίας	9,2	9,2	8,7
Επαγγελματικές, επιστημονικές και τεχνικές δραστηριότητες	221,6	237,6	232,2
Διοικητικές και υποστηρικτικές δραστηριότητες	77,8	70,6	78,6
Δημόσια διοίκηση και άμυνα. Υποχρεωτική κοινωνική ασφάλιση	381,9	372,8	378,6
Εκπαίδευση	323,7	326,5	331,9
Δραστηριότητες ανθρώπινης υγείας και κοινωνικής μέριμνας	231,1	229,4	225,9
Τέχνες, διασκέδαση και ψυχαγωγία	59,0	55,9	55,9
Άλλες δραστηριότητες παροχής υπηρεσιών	94,0	88,5	86,3
Δραστηριότητες νοικοκυριών ως εργοδοτών	73,4	82,5	87,1
Δραστηριότητες ετερόδικων οργανισμών και φορέων	1,5	1,7	1,0

Πίνακας 6. Αναλογία % απασχολουμένων ηλικίας 15 ετών και άνω σε επίπεδο Περιφέρειας, κατά κλάδο οικονομικής δραστηριότητας: Β' τρίμηνο 2009

Κλάδος οικονομικής δραστηριότητας	Σύνολο Χώρας	Ανατολική Μακεδονία και Θράκη	Κεντρική Μακεδονία	Δυτική Μακεδονία	Ηπειρος	Θεσσαλία	Ιόνιοι Νήσοι
Σύνολο	100,0	100,0	100,0	100,0	100,0	100,0	100,0
Γεωργία, Δασοκομία και Αλιεία	11,7	25,7	12,2	19,8	19,4	19,6	17,2
Ορυχεία και Λατομεία	0,3	0,7	0,1	5,3	0,1	0,2	0,1
Μεταποίηση	11,4	9,3	13,8	11,8	9,2	12,9	3,2
Παροχή ηλεκτρικού ρεύματος, φυσικού αερίου, ατμού και κλιματισμού	0,7	0,3	0,4	4,2	0,7	0,5	0,0
Παροχή νερού, επεξεργασία λυμάτων, διαχείριση αποβλήτων και δραστηριότητες εξυγίανσης	0,7	0,9	0,6	0,8	0,7	0,7	1,3
Κατασκευές	8,1	6,8	7,6	8,8	10,4	6,7	10,3
Χονδρικό και λιανικό εμπόριο, επισκευή μηχανοκίνητων οχημάτων και μοτοσικλετών	18,3	15,3	20,6	13,6	15,6	15,8	21,3
Μεταφορά και αποθήκευση	4,8	3,4	3,7	3,1	2,8	2,7	5,6
Δραστηριότητες υπηρεσιών παροχής καταλύματος και εστίασης	6,9	6,1	5,7	5,6	7,2	5,7	16,7
Ενημέρωση και επικοινωνία	1,8	0,6	1,4	0,4	0,4	0,5	0,2
Χρηματοπιστωτικές και ασφαλιστικές δραστηριότητες	2,5	1,6	1,8	0,4	1,6	1,2	1,0
Διαχείριση ακίνητης περιουσίας	0,2	0,0	0,2	0,1	0,1	0,1	0,0
Επαγγελματικές, επιστημονικές και τεχνικές δραστηριότητες	5,1	2,5	5,4	1,9	3,3	4,3	2,9
Διοικητικές και υποστηρικτικές δραστηριότητες	1,7	1,0	1,5	0,9	1,1	1,0	3,6
Δημόσια διοίκηση και άμυνα. Υποχρεωτική κοινωνική ασφάλιση	8,4	11,5	6,1	8,1	8,0	9,3	5,1
Εκπαίδευση	7,3	6,9	8,3	8,2	8,7	10,8	6,3
Δραστηριότητες ανθρώπινης υγείας και κοινωνικής μέριμνας	5,0	4,0	5,3	3,6	6,4	4,6	1,8
Τέχνες, διασκέδαση και ψυχαγωγία	1,2	1,3	1,5	1,5	1,2	1,2	0,8
Άλλες δραστηριότητες παροχής υπηρεσιών	1,9	1,5	1,9	1,4	2,6	1,6	2,1
Δραστηριότητες νοικοκυριών ως εργοδοτών	1,9	0,5	1,9	0,4	0,6	0,9	0,6
Δραστηριότητες ετερόδικων οργανισμών και φορέων	0,0	0,0	0,0	0,0	0,0	0,0	0,0

Πίνακας 6. Αναλογία % απασχολουμένων ηλικίας 15 ετών και άνω σε επίπεδο Περιφέρειας, κατά κλάδο οικονομικής δραστηριότητας: Β' τρίμηνο 2009 (συνέχεια)

Κλάδος οικονομικής δραστηριότητας	Δυτική Ελλάδα	Στερεά Ελλάδα	Αττική	Πελοπόννησος	Βόρειο Αιγαίο	Νότιο Αιγαίο	Κρήτη
Σύνολο	100,0	100,0	100,0	100,0	100,0	100,0	100,0
Γεωργία, Δασοκομία και Αλιεία	21,3	18,5	1,0	31,8	12,2	6,7	15,9
Ορυχεία και Λατομεία	0,1	0,5	0,0	0,5	0,0	0,8	0,1
Μεταποίηση	8,4	16,1	12,7	6,6	6,4	5,9	8,2
Παροχή ηλεκτρικού ρεύματος, φυσικού αερίου, ατμού και κλιματισμού	0,6	0,9	0,6	0,9	1,0	0,9	0,5
Παροχή νερού, επεξεργασία λυμάτων, διαχείριση αποβλήτων και δραστηριότητες εξυγίανσης	0,3	0,8	0,7	0,5	0,0	1,3	0,6
Κατασκευές	8,9	9,9	7,2	9,4	7,0	10,8	11,0
Χονδρικό και λιανικό εμπόριο, επισκευή μηχανοκίνητων οχημάτων και μοτοσικλετών	17,5	15,4	19,5	14,8	19,8	18,1	17,7
Μεταφορά και αποθήκευση	4,8	3,6	6,7	3,5	5,0	6,4	3,2
Δραστηριότητες υπηρεσιών παροχής καταλύματος και εστίασης	6,2	7,5	5,5	7,2	6,4	20,5	13,2
Ενημέρωση και επικοινωνία	0,8	0,6	3,4	0,4	1,6	0,9	0,9
Χρηματοπιστωτικές και ασφαλιστικές δραστηριότητες	2,1	1,4	4,1	1,2	2,3	1,0	1,6
Διαχείριση ακίνητης περιουσίας	0,1	0,2	0,3	0,1	0,0	0,3	0,2
Επαγγελματικές, επιστημονικές και τεχνικές δραστηριότητες	3,6	3,1	7,2	2,7	2,7	2,9	4,6
Διοικητικές και υποστηρικτικές δραστηριότητες	0,9	1,0	2,4	0,8	1,2	2,2	1,6
Δημόσια διοίκηση και άμυνα. Υποχρεωτική κοινωνική ασφάλιση	8,1	8,2	9,2	6,4	15,9	9,6	6,7
Εκπαίδευση	7,7	5,6	6,8	6,0	8,8	4,8	6,8
Δραστηριότητες ανθρώπινης υγείας και κοινωνικής μέριμνας	5,1	3,2	5,9	3,0	5,8	3,1	4,1
Τέχνες, διασκέδαση και ψυχαγωγία	0,9	0,9	1,3	1,4	1,9	1,2	0,6
Άλλες δραστηριότητες παροχής υπηρεσιών	2,2	1,6	2,0	1,7	2,1	2,3	1,5
Δραστηριότητες νοικοκυριών ως εργοδοτών	0,6	0,8	3,4	0,9	0,0	0,3	0,9
Δραστηριότητες ετερόδικων οργανισμών και φορέων	0,0	0,0	0,1	0,0	0,0	0,0	0,0

Πίνακας 7. Απασχολούμενοι ηλικίας 15 ετών και άνω, και ποσοστά % απασχολούμενων γυναικών, μισθωτών, απασχολούμενων με μερική απασχόληση και απασχολούμενων με προσωρινή απασχόληση, κατά επάγγελμα: Β' τρίμηνο 2009

Σε χιλιάδες

Επάγγελμα	Σύνολο Απασχολούμενων	% Γυναικών	% Μισθωτών	% Προσωρινά απασχολούμενων	% Μερικώς απασχολούμενων
Σύνολο	4.531,9	39,8	64,5	12,1	6,0
(1) Μέλη των βουλευομένων σωμάτων ανώτερα διοικητικά και διευθυντικά στελέχη του δημόσιου και του ιδιωτικού τομέα	474,2	29,6	12,9	4,2	1,2
(2) Πρόσωπα που ασκούν επιστημονικά, καλλιτεχνικά και συναφή επαγγέλματα	668,2	49,7	75,6	10,0	6,1
(3) Τεχνολόγοι, τεχνικοί βοηθοί και ασκούντες συναφή επαγγέλματα	387,5	51,4	83,4	9,0	4,0
(4) Υπάλληλοι γραφείου και ασκούντες συναφή επαγγέλματα	492,2	59,9	94,6	9,6	4,5
(5) Απασχολούμενοι στην παροχή υπηρεσιών και πωλητές σε καταστήματα και υπαίθριες αγορές	664,5	55,1	77,5	14,6	8,4
(6) Ειδικευμένοι γεωργοί, κτηνοτρόφοι, δασοκόμοι και αλιείς	499,9	40,9	4,3	26,4	11,7
(7) Ειδικευμένοι τεχνίτες και ασκούντες συναφή τεχνικά επαγγέλματα	617,9	7,7	67,5	13,0	2,9
(8) Χειριστές σταθερών βιομηχανικών εγκαταστάσεων, μηχανημάτων και εξοπλισμού και συναρμολογητές (μονταδόροι)	338,4	7,6	74,3	6,7	1,4
(9) Ανεπίδητοι εργάτες, χειρώνακτες και μικροεπαγγελματίες	330,9	55,7	91,9	24,4	15,6
Πρόσωπα μη δυνάμενα να καταταγούν	58,3	12,6	100,0	2,8	0,0

Τα ποσοστά των γυναικών, των μισθωτών και των μερικώς απασχολούμενων, υπολογίζονται επί του συνόλου των απασχολούμενων. Το ποσοστό των προσωρινά απασχολούμενων υπολογίζεται επί του συνόλου των μισθωτών.